

# Een campus heeft meer nodig dan een 'mooi weiland' om te bloeien

Van onze redacteur  
Amsterdam

Het aantal campussen en initiatieven om ze te ontwikkelen, blijft groeien. Maar een bloeiend wetenschaps- en bedrijvenpark opbouwen is geen sinecure. 'De financiering is moeilijker geworden.'

Campussen schieten als padenstoelen uit de grond. Adviesbureau Buck Consultants telde eerder deze maand 74 campussen en initiatieven om een campus te ontwikkelen, 19 meer dan in 2009 toen het bureau de telling voor het eerst deed.

Op tientallen plekken in Nederland wordt likkebaardend gekeken naar de bedrijvenparken waar wetenschap en bedrijvigheid tot een vruchtbare kruisbestuiving komen, zoals de High Tech Campus in Eindhoven, Kennispark Twente in Enschede en Bio Science Park in Leiden.

De zeven volwassen campussen in Nederland zijn de thuishaven voor 1043 bedrijven, met een kleine 28.000 arbeidsplaatsen, aldus Buck Consultants in het onlangs verschenen rapport. Ze zijn bovendien 'innovatieversnellers van formaat', aldus het bureau, en daarmee van breder economisch belang. 'Een goede campus kan een troef van formaat zijn in de internationale concurrentiestrijd om onderzoeks- en ontwikkelingscentra en kenniswerkers', schrijft Buck Consultants.

Maar bij de groei van het aantal campus(initiatieven) zijn kanttekeningen te plaatsen. Lang niet elk kennispark of initiatief daartoe heeft het in zich om uit te groeien tot een florerende gemeenschap van wetenschapsinstellingen en bedrijven. Buck Consultants signaleert in het rapport ook dat er van de 74 initiatieven voor een campus 11 zijn gesneuveld.

Andere initiatieven blijven steken, soms na jarenlange inspanningen. Zoals het Zernike Science Park in Groningen, dat in 1986 werd opgericht als een van de eerste gespecialiseerde bedrijvencampussen in Nederland. Ondanks miljoenen euro's aan investeringen van onder andere de gemeente Groningen, staat het terrein grotendeels leeg: slechts 6,2 van de 47 hectare grond is uitgegeven. Het Dagblad van het Noorden sprak in een artikel begin dit jaar van 'een zeepbel'.

'Een campus van de grond krijgen, is minder gemakkelijk dan

## Ontmoetingsplaatsen voor ondernemers en onderzoekers

Nederland telt 33 campussen, waarvan er 7 te boek staan als 'volwassen'. Grotere bedrijven laten er onderzoek doen, andere bedrijven kunnen zich er vestigen, samenwerking wordt actief gestimuleerd. Bedrijven gevestigd in een van de overige

26 campussen bevinden zich in de idee-, opstart- of groeifase.

ca. **27.785**

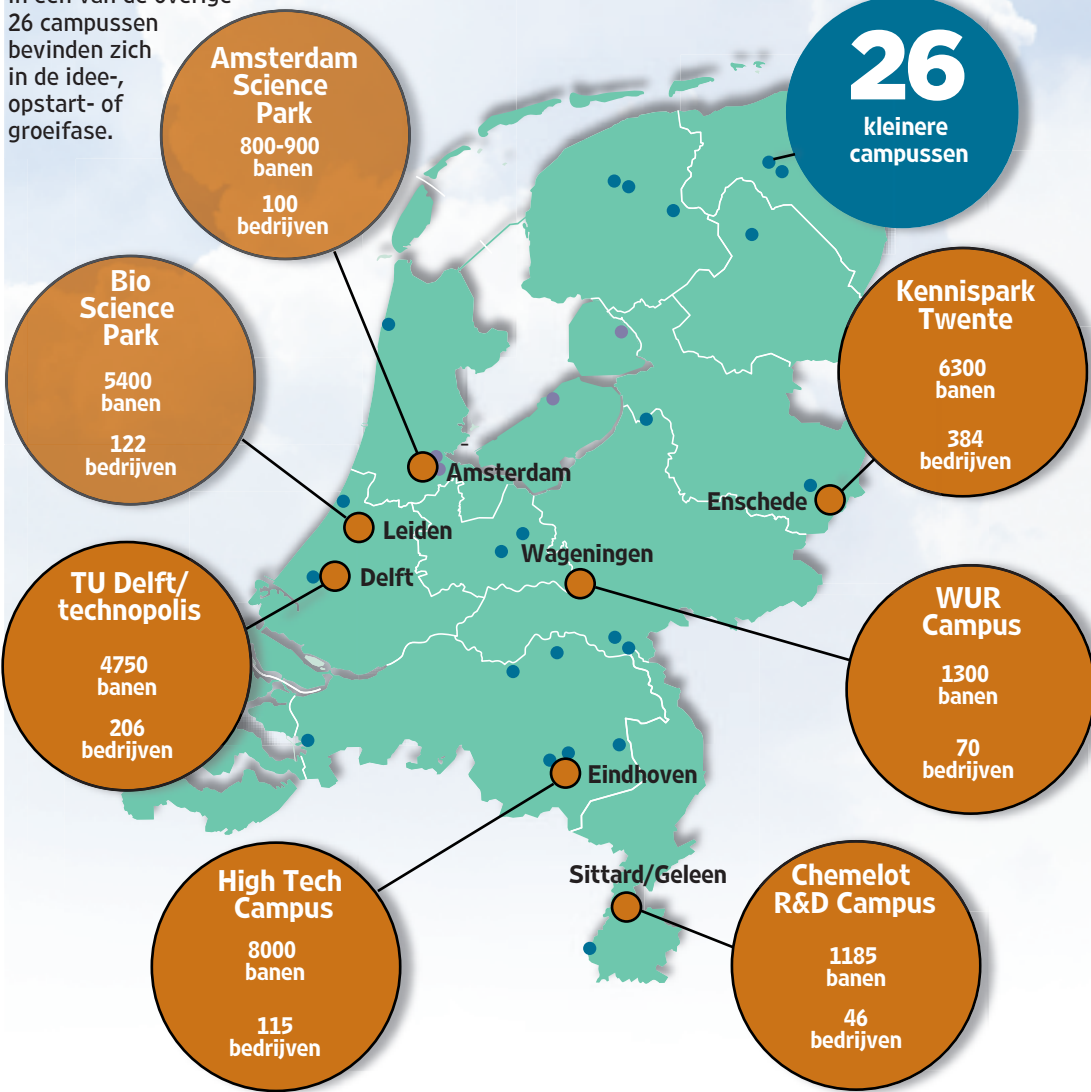
omvang werkgelegenheid in volwassen campussen

**1043**

totaal aantal gevestigde bedrijven in volwassen campussen

**26**

kleinere campussen



CM / Bron Buck Consultants International

menig bestuurder denkt', zegt René Buck van Buck Consultants. 'Een mooi weiland is niet genoeg.'

Buck Consultants meent dat een campus vier elementen in huis moet hebben om te kunnen floreren. De activiteiten moeten

**De rijksoverheid geeft geen subsidie meer aan campussen, provincies staan onder financiële druk**

in de eerste plaats specifiek op onderzoek & ontwikkeling zijn gericht, er moeten in de tweede plaats hoogwaardige bedrijfs- en onderzoeksfaciliteiten zijn, er moet bovendien een zogeheten kennisdrager aanwezig zijn, zoals een universiteit of een academisch ziekenhuis, en er moet ten slotte sprake zijn van een actieve onderlinge uitwisseling tussen onderzoekers en ondernemers.

Volgens deze criteria zijn er in Nederland op dit moment 33 levensvatbare campussen en cam-

pusinitiatieven, aldus het adviesbureau. Daarvan worden 25 uitgevoerd, waaronder de 7 bekende volwassen campussen, 8 bestaan op de tekentafel. De rest van de initiatieven die zichzelf als campus bestempelen, missen bij-

**Adviseur René Buck voorziet dat 'de echt goede initiatieven nu zullen komen bovendrijven'**

voorbeeld een universiteit of een academisch ziekenhuis en zullen daarom moeilijk goed van de grond kunnen komen. 'Het begrip campus wordt te pas en te onpas gebruikt', zegt René Buck.

De stichters van campussen moeten daarnaast rekening houden met de gevolgen van de economische neergang. In de jaren voor de crisis hadden ze wind in de rug. Het financieringsklimaat was gunstig. Dat is nu anders.

De rijksoverheid is gestopt met het verstrekken van subsidies aan campussen, toen het eerste kabinet-Rutte bij zijn aantreden in 2010 een streep zette door alle voordeeltjes die het ministerie van Economische Zaken aan campussen bood. Het is nu aan provincies en gemeenten om financiële ondersteuning aan campussen te bieden. 'Provincies zijn voor campussen het belangrijkste overheidsorgaan', schrijft Buck Consultants in het rapport.

Soms trekken ze de portemonnee. Zo wordt een deel van het Nijmeegse bedrijfsterrin waar chipfabrikant NXP is gevestigd, omgevormd tot een campus voor hightechbedrijven. De provincie Gelderland, de gemeente Nijmegen, NXP en projectontwikkelaar Kadans steken samen circa €25 mln in de Novio Tech Campus. Maar de meeste lagere overheden staan ook onder financiële druk en hebben weinig ruimte om in het gat te springen dat het rijk heeft achtergelaten.

Andere partijen, zoals projectontwikkelaars en banken, zijn ook minder willig. 'De crisis in de vastgoedsector laat zijn sporen na', zegt René Buck. 'Der financiering van gebouwen is een stuk moeilijker geworden.' Het uitbaten van een bedrijfsverzamelgebouw op een campus is toch al lastiger dan de exploitatie van een regulier kantoorgebouw. De leegstand is in de eerste tijd in de regel hoger, en het risico dat er huurders afhaken (bijvoorbeeld omdat een startend bedrijf het niet redt) groter.

De tegenwind waarmee campussen nu te maken hebben, heeft het voordeel dat 'het kaf van het koren wordt gescheiden', zegt René Buck. 'De echt goede initiatieven zullen komen bovendrijven.' Maar hij zegt ook dat het financieringsklimaat nu zo guur is geworden, dat de rijksoverheid weer subsidies moet verstrekken, bijvoorbeeld in de vorm van garanties op de kredieten waarmee gebouwen worden gefinancierd.

